

RADIO BISTAN



DOSSIER TECHNIQUE

Tournée 2023

Mise à Jour mai 2023

PREREQUIS IMPORTANTS

Nous vous remercions de bien vouloir prêter attention au contenu de ce dossier technique qui fait partie intégrante du contrat de vente du spectacle de Radio Bistan.

Si cette fiche technique pose un souci, merci de nous contacter afin de convenir d'un arrangement alternatif et d'apporter les aménagements et les modifications pour s'adapter à votre lieu à la signature du contrat de cession.

Notre équipe se tient à votre entière disposition pour répondre à vos demandes et interrogations.

Samedi 14 :

- Direction Artistique : Frank Broussas
06.80.72.14.89 / frankbroussas@hotmail.fr
- Administration : Philippe
06.82.08.55.90 / samedi14prod@gmail.com
- Régisseur son et lumière : Clément Bally et/ou Pierrick Chauvet
06.12.56.70.47 / clementbally@wanadoo.fr et/ou 06.42.65.29.02 / pierrick.chauvet@gmail.com

I – INFORMATIONS GENERALES SUR LE SPECTACLE

L'équipe est composée 6 personnes

· Artistes : Reno, Claudine, Sylvain et Marianne ou Noémie

· Techniciens : Pierrick et Clément

Selon les concerts l'équipe est complétée d'une personne de la production.

TRANSPORT & PARKING : 3 personnes de l'équipe se déplace avec un utilitaire de 12m3 (environ 5m de long) et 3 autres en train ou en minibus avec remorque. Merci de bien vouloir prévoir un emplacement de parking (1 place) proche de la scène ou de la salle et un run pour les déplacements (gare, hébergement ...)

II – FICHE TECHNIQUE

ESPACE SCÉNIQUE

D'une taille de 8m d'ouverture, de 6m de profondeur et 4m de hauteur.

Pour les salles hors France : Si vous n'êtes pas équipé de prises électriques de type E (Française) merci de prévoir des adaptateurs pour prise électrique ainsi que des multiprises de type E.

SYSTÈME SON

Le système de diffusion devra être de qualité professionnelle (L-Acoustics, D&B, ...) et adaptée à la salle en assurant une couverture acoustique homogène en tout point accessible au public sur tout le spectre, et délivrer 102dBA sans aucune distorsion.

La régie doit être située en salle, face au centre de la scène à environ deux tiers de l'audience. Pas de régie fermée, ou sous balcon.

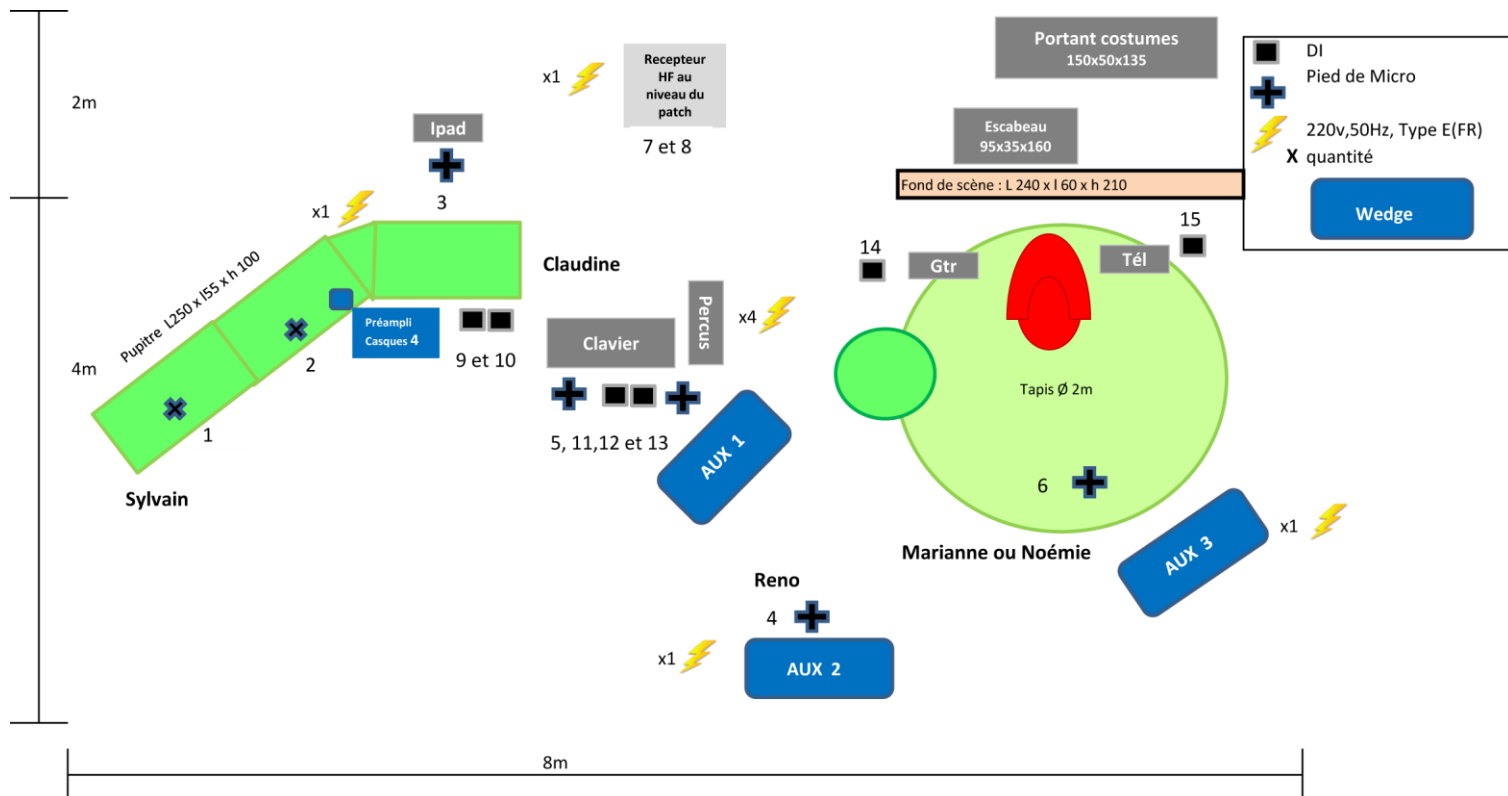
Fournir une console professionnelle type CL1, QL1 de Yamaha, Soundcraft Vi, Allen & Heath Ilive ou Dlive, Midas M32, ... à jour.

Prévoir un petit éclairage type lit-light, et un micro de talkback.

-Fournir les câbles XLR

-Fournir une intercommunication entre régie lumière, son face, son retour.

PLAN DE SCENE



LIGNE	INSTRUMENT	SOURCE	COMMENTAIRE
1	Micro Radio	Podmic Rode	Pied de table
2	Micro Radio	Podmic Rode	Pied de table
3	Micro Radio	Podmic Rode	Grand Pied
4	Vx Reno	Béta 58	Grand Pied
5	Vx Claudine	Béta 87	Grand Pied
6	VX Marianne ou Noémie	Béta 58	Grand Pied
7	Vx Sylvain	HF SM58	
8	Vx Marianne ou Noémie	HF SM58	
9	Ipad L	DI	
10	Ipad R	DI	
11	Clavier L	DI	
12	Clavier R	DI	
13	Percus	Béta 57	Grand Pied perche
14	Guitare	DI	
15	Téléphone	DI	
OUT	SOURCE	DESTINATION	COMMENTAIRE
1	Wedge	Clavier Claudine	
2	Wedge	Lead Reno	
3	Wedge	Chœur Marianne ou Noémie	
4	XLR	Pré ampli casques	

Légende :

- **En Gras** : Matériel que le groupe possède et amène

III – TIMINGS & PERSONNELS

La durée de l'installation est de 60 minutes + 120 minutes minimum pour la balance soit 3h00 idéalement. Il faut ajouter 1h/1h30 d'installation du son sur le plateau.

Le démontage est de 60/90 minutes, chargement compris. Le show habituel dure 1h10.

Prévoir le personnel compétent aux postes suivants :

- 1 régisseur représentant l'organisateur local, responsable de l'accueil du spectacle, présent à l'arrivée du groupe et jusqu'à son départ.

IV - LOGES / CATERING / PASS

Dès l'arrivée du groupe, merci de prévoir une loge **chauffée**, sécurisée et propre pouvant accueillir 6-7 personnes, avec quelques boissons (eau, jus de fruits, café, thé, vin, bières...) et petites collations. Un accès Wifi avec code sera aussi apprécié.

Les artistes ont aussi besoin en loge d'un miroir et d'un portant à vêtement (pour les costumes). Cette loge devra fermer à clé qui sera remise à l'équipe.

Pour la scène : l'équipe se déplace avec ses gourdes + 4 petites serviettes de toilette.

V – REPAS

L'organisateur prévoira 6 repas chauds et équilibrés dont 2 repas végétarien (Reno et Marianne), 2 repas végan (Claudine et Pierrick) et 1 allergie aux poivrons (Noémie)

L'équipe apprécie la découverte des produits locaux.

Si le planning impose au groupe d'être présent le matin, prévoyez les repas du midi.

L'équipe souhaite dîner **après** le concert. Nous serons ravis de pouvoir partager ce moment avec vous.

VI – HÉBERGEMENT

Liste des chambres : 6 singles avec petits déjeuners.

Merci de bien vouloir réserver un Hôtel ou gîte confortable et propre (2** minimum) le plus proche du lieu du concert. Surtout pas d'hôtels de type « Formule 1 » SVP.

Pensez au parking de l'utilitaire de 12m3 avec remorque et à sa sécurité.

VII – MERCHANDISING

L'organisateur s'engage à permettre à l'artiste d'exercer le droit exclusif de vendre des marchandises liées à l'artiste (albums, produits dérivés...). Merci de mettre à disposition un espace éclairé et équipé d'une prise 220V, d'une table en fond de salle vers la sortie du public ou sur les accès publics.

VIII – ENREGISTREMENT & IMAGE

Il est formellement interdit d'enregistrer, filmer, photographier le spectacle et les artistes sans autorisation préalable. Vous pouvez faire le nécessaire auprès de la Production de Samedi 14.

Cette restriction ne vaut pas pour le public et les captations amateurs de type smartphone.

PHOTO DU PLATEAU



IX – PLAN DE FEU

MATERIEL LUMIERE

- 14 PC 1 kW
- 2 projecteurs Public gradués
- 3 découpes 1kW (type : 2x614 S et 1x613)
- 4 PAR Led RGBW

Blocs de puissance 24 circuits 2Kw

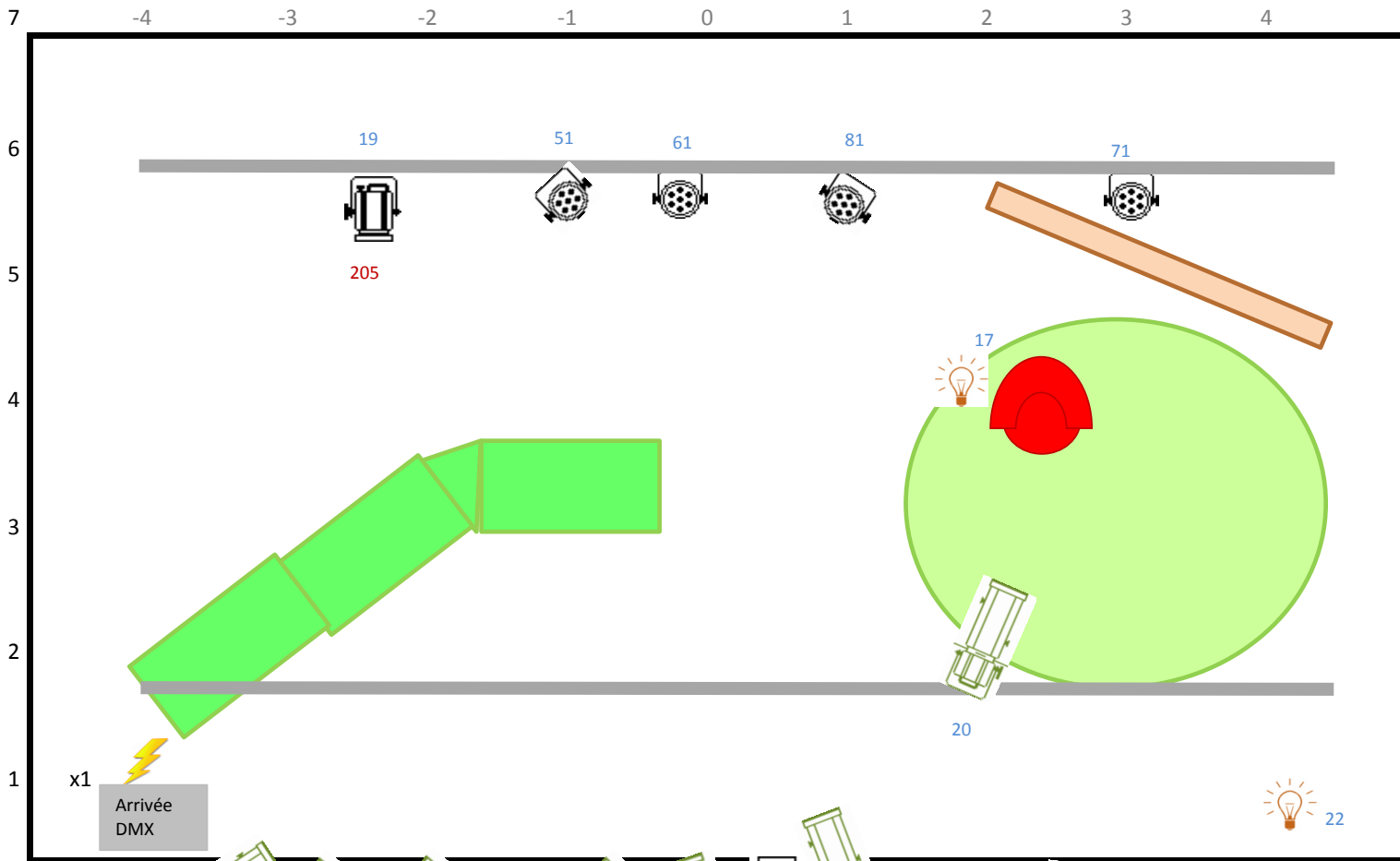
2 lignes au sol (Sources fournies par la Cie, ligne 17 (lampe) et 22 (effet) – Prévoir charges au gradateur pour ces 2 circuits

Gélatines Lee Filter : 205

Gélatines Rosco : 119

1 Bloc de puissance 4 circuits DMX au sol à jardin (Fournie par la Cie)

Régie lumière depuis DLight sur ordinateur de la Cie



⚡
220v,50Hz, Type E(FR)

2 Public Gradués (DMX)

14 PC 1Kw

3 Découpes 1Kw

Type 614S (ligne 5) /
613 (ligne 20)

4 Par à Led RGBW
1 - Red / 2 Green / 3 - Blue
4 - White / 7 - Dimmer

Eclairage de la Cie

- Sol
- Structure
- Perroquet

← Selon votre grill, cette perche sera divisée sur 2 perches (Perroquet et suspendu)

ligne libre
7 / 13 / 15 / 16 /

