

# Radio Bistan

## FICHE TECHNIQUE

Cette fiche technique fait partie intégrante du contrat de cession. Elle définit les conditions techniques idéales nécessaires au bon déroulement du spectacle.

Nous vous remercions d'y prêter attention et de nous prévenir dès réception si vous rencontrez une difficulté à sa réalisation. Des adaptations sont possibles.

*Aussi, nous avons la possibilité de fournir tout ou partie du matériel technique nécessaire à sa bonne réalisation ; merci de bien entrer en contact avec notre technicien au préalable !*

Le temps de la balance et de filage est variable. Pour parer à toute éventuelle difficulté, merci de prévoir 3 HEURES pour l'installation du groupe, la balance et le filage. *Ceci ne prend évidemment pas en compte une installation intégrale du matériel*

### FAÇADE & RETOURS :

Système de diffusion avec sub de marque reconnue pour les concerts (L-Acoustics, Nexo, D&B, Adamson,...) adapté au lieu et au public attendu.

Le système sera opérationnel à l'arrivée de l'équipe et capable de délivrer un signal équilibré sur tout le spectre audible en tout point de la salle accessible au public en respectant les normes en vigueur. Les réglages du processeur de diffusion seront accessibles à la régie.

**NB : les 3 retours amplifiés sont fournis** -prévoir alimentations secteur à chaque emplacement- 4 ligne XLR sur 4 aux différents dont 1 pour le préamplificateur casques

### CONSOLE, PERIPHERIQUES :

La régie doit être située en salle, face au centre de la scène à environ deux tiers de l'audience. Pas de régie fermée, ou sous balcon.

Prévoir un petit éclairage type lit-light, et un micro de talkback.

*Sauf remplacement de notre technicien, nous venons avec notre propre console (une liaison rj45 entre la régie et le plateau est bienvenue, (dimensions de la console 1m20x 1m, stage box sur scène)*

#### Sinon :

Console numérique type CL5 de Yamaha , Soundcraft Vi, Allen & Heath Ilive ou Dlive, Midas M32 (si possible éviter les gammes en dessous pour le manque d'accès directs aux paramètres) ; merci de nous informer.

**PATCH AUDIO : En gras à fournir**

N°	Instrument / Chant	Micro / Di	Pied : GP = grand pied	remarque
1	Micro radio	Podmic Rode	Pied de table	Fourni avec support
2	Micro radio	Podmic Rode	Pied de table	Fourni avec support
3	Micro radio	Podmic Rode	Pied de table	Fourni avec support
4	Percus	Béta57	<b>GP perche</b>	Besoin GP perche micro fourni
5	Ipad L	Di		Fournie
6	Ipad R	Di		Fournie
7	Clavier L	Di		Fournie
8	Clavier R	Di		Fournie
9	Chant Claudine	B87	GP perche	Fournis
10	Guitare	Di		Fournie
11	Chant Reno	B58	GP perche	Fournis
12	Contre Basse	DI		Fournie
13	Chant Noémie	B58	GP perche	Fournis
14	Téléphone	<b>DI</b>		
15	Sans fil Sylvain	HF sm58		
16	Sans fil Noémie	HF sm58		
<b>Ligne</b>	<b>Retours</b>	<b>Musicien / Chanteur</b>	<b>Prénom</b>	
1	Wedge	Clavier	Claudine	Secteur + ligne xlr
2	Wedge	Lead	Reno	Secteur + ligne xlr
3	Wedge	Contre-Basse	Noémie	Secteur + ligne xlr
4	Ligne XLR	Préampli casques		Secteur + ligne xlr

*Récapitulatif :*

**A fournir par la salle :**

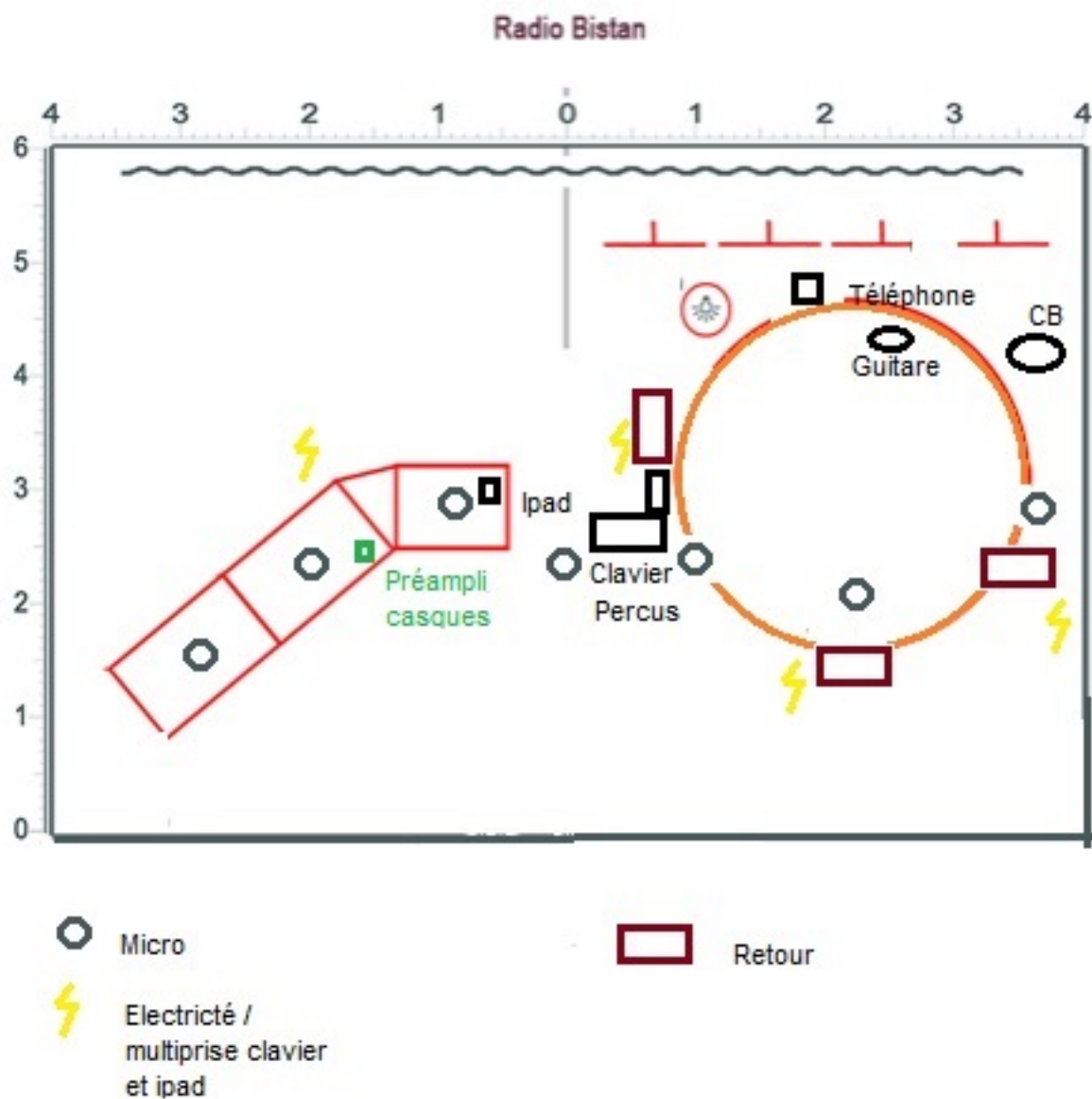
- **Système son de façade adapté à la salle (Sub-basse apprécié)**
- **1 x DI pour téléphone**
- **1 pied micro avec perche**
- **1 console numérique (minimum 16 entrées, 4 sorties auxiliaires pré/post, 2 moteurs d'effets minimum)**

**Fournie par la Cie :**

- **3 Micros radio PODMIC Rode**
- **1 Beta 87 (Voix)**
- **1 Beta 57 (Percus)**
- **2 Beta 58 (Voix)**
- **6 x DI (Guitare, Contrebasse, Ipad et Ordi)**
- **1 téléphone**
- **1 Pré-ampli casque pour radio**
- **3 Casques radio**
- **1 stand guitare**
- **1 stand contrebasse**
- **3 retours amplifiés**
- **2 micros sans fil shure sm58**

## Plan de scène

Prévoir un accès en nez de scène centré (si impossible, nécessité d'un accès du public de préférence à jardin simple - deux personnes du public monteront sur scène)



**Espace scénique :**

Ouverture : 8 mètres (idéale, 6m mini)  
Profondeur : 6 mètres (idéale, 4m5 mini)  
Hauteur : 4 mètres (mini)  
Cage de scène et sol noirs

**Matériel lumière :**

- 14 PC 1 kW
- 7 PAR 64 (3xCp 60 - 2xCp 61 - 2xCp62)
- 3 découpes 1kW (type 614 SX)
- 5 PAR LED (RGBW)

24 circuits graduables

2 lignes de sol (Sources fournies par la Cie) - Prévoir charges au gradateur pour circuits 17 et 22

1 Boîtier 4 circuits DMX au sol (Fournie par la Cie)

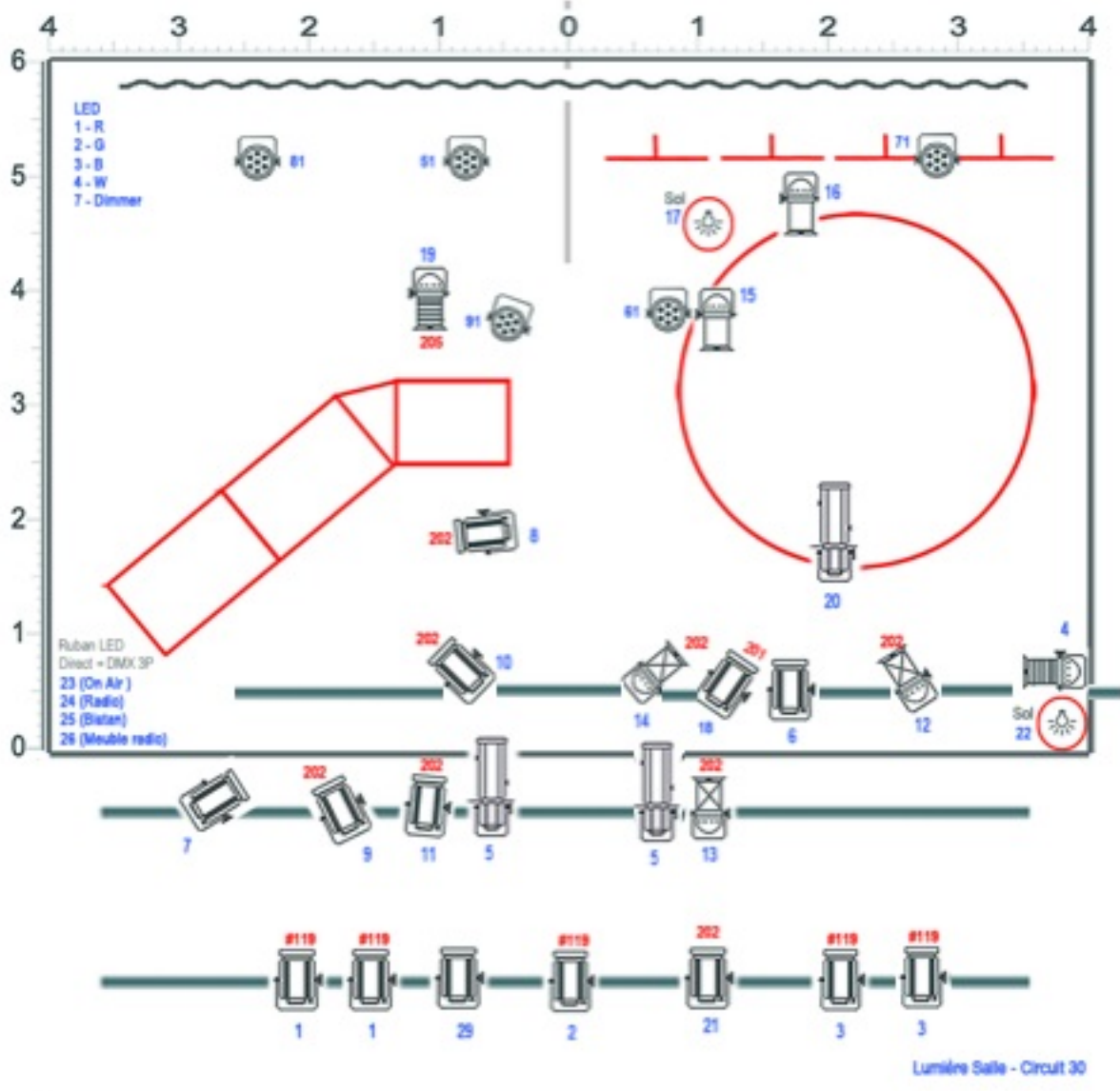
Régie lumière depuis DLight sur ordinateur de la Cie






Gélatines Lee Filter : 201, 202, 205

Gélatines Rosco : 119

Au sol uniquement 17 (lampe fournie) et 22 effet (fourni)

### Radio Bistan



-  3 x Découpes 1kW (E14SX)
-  2 x PAR 64 (Cp 61)
-  2 x PAR 64 (Cp 62)
-  14 x PC 1kW
-  3 x PAR 64 (Cp 60)
-  5 x PAR LED RGBW